



PREMESSA

E' buona e comune regola che, accingendosi a installare programmi che **abbiano origine certa**, si proceda preliminarmente alla disattivazione di **Firewall** e **Antivirus**.

Procedure di protezione che, ovviamente, dovranno essere riabilite al termine dell'installazione.

I Programmi e i relativi Setup vengono accuratamente sperimentati su sistemi dotati di **Microsoft Windows Originale** e con i normali settaggi previsti dall'installazione del sistema operativo standard.

Tuttavia, successive modificazioni dell'ambiente di lavoro possono compromettere il normale funzionamento di Microsoft Windows, ed in tal caso anche le procedure d'installazione potrebbero presentare eccezioni inaspettate.

Immaginando una situazione di questo tipo, non resterebbe altro che ripristinare Microsoft Windows alle sue condizioni ottimali, ovviamente reinstallandolo dal supporto originale.

In presenza di un sistema (Hardware e Sistema Operativo) perfettamente funzionante, occorre invece seguire i suggerimenti riportati nelle seguenti pagine.

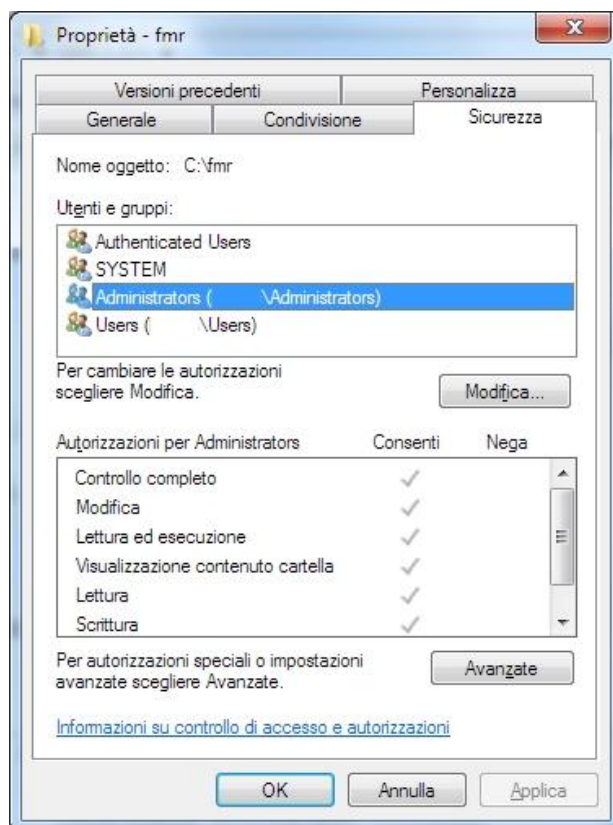
attenzione

Si ricorda che per questo Programma Gratuito, **non è previsto nessun tipo di assistenza**, nè telefonica nè tramite posta elettronica, e che tutti gli aiuti per il miglior utilizzo del Programma sono attivabili da appositi comandi all'interno del software.



DIRITTI DI SCRITTURA E LETTURA

Per utilizzare questo programma, come del resto ogni altro programma per Ms-Windows, occorre accertarsi di avere i Diritti di Controllo, e soprattutto di Scrittura, Lettura e Modifica sulla cartella **FMR** e sui files di Programma e/o di Archivio ... come da seguente esempio :



In questo stesso Manuale è illustrato il metodo **Super Admin** per ottenere il controllo completo, tuttavia ogni Utente può scegliere la modalità preferita a seconda della propria configurazione (Workgroup, Home, Dominio).

Fmr non fornisce assistenza circa la configurazione di Microsoft Windows, questa materia è infatti riservata all'Utente o al Personale tecnico che fornisce la normale assistenza presso l'utilizzatore.

Operare senza avere il pieno diritto sulle cartelle e sui files può causare malfunzionamenti al software.



DOWNLOAD DEI FILES DA INTERNET

COME ANNULLARE L'EVENTUALE BLOCCO DI SICUREZZA DEI FILES

A seconda della versione e delle specifiche impostazioni, talvolta Microsoft Windows, dopo aver scaricato un file da internet, vi appone un blocco di sicurezza.

Prima di utilizzare i files scaricati è quindi importante verificare l'esistenza di tale blocco ed annullarlo.

Per verificare e annullare l'eventuale blocco del file, seguire le seguenti semplici istruzioni :

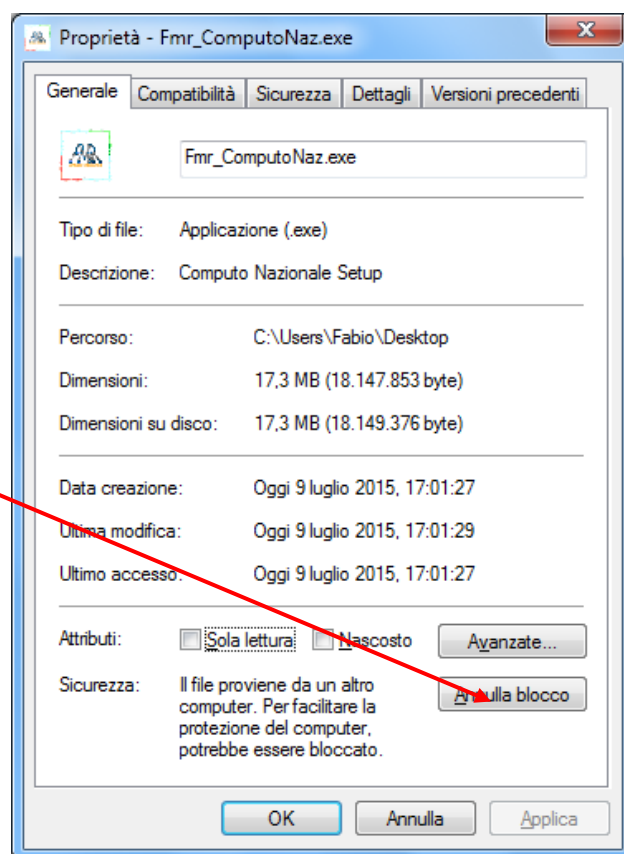
- prelevare il file
- dare un click col tasto destro del mouse sopra al file
- visualizzare le proprietà del file

e ... se esistente

- premere il pulsante " **annulla blocco** "

Attenzione:

Si ricorda che utilizzare un file " bloccato " comporta inevitabili malfunzionamenti.

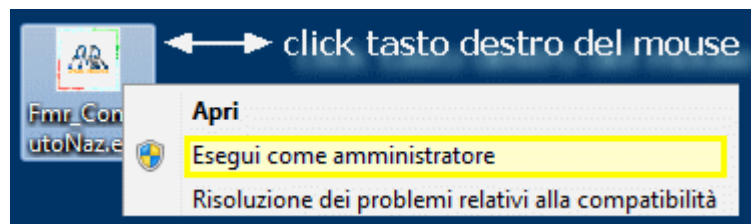




SETUP

LA SEMPLICE PROCEDURA DI INSTALLAZIONE

Dopo aver prelevato il file, e aver annullato l'eventuale "blocco", basta lanciare il Setup come Amministratore ...



Il comando di Setup, attivabile con un click sul tasto destro del mouse e scegliendo l'opzione "esegui come amministratore", realizza in sequenza le seguenti operazioni :

- accettazione condizioni
- scelta modalità Completa o Compatta
- installazione del programma
- download automatico di Ms-Runtime
- installazione di Ms-Runtime e aggiornamento

*La modalità **Completa** è quella predefinita.*

*Solo nel caso di installazione sullo stesso Pc del medesimo programma, è possibile scegliere la modalità **Compatta**.*

*La modalità **Compatta** evita la re-installazione del Ms-Runtime.*

attenzione

Per la prima installazione non variare mai le opzioni automatiche proposte dalla procedura di Setup.

requisiti sistema operativo

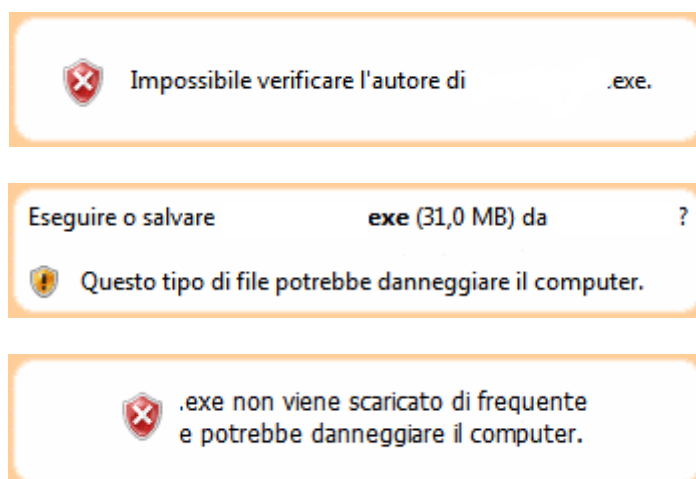
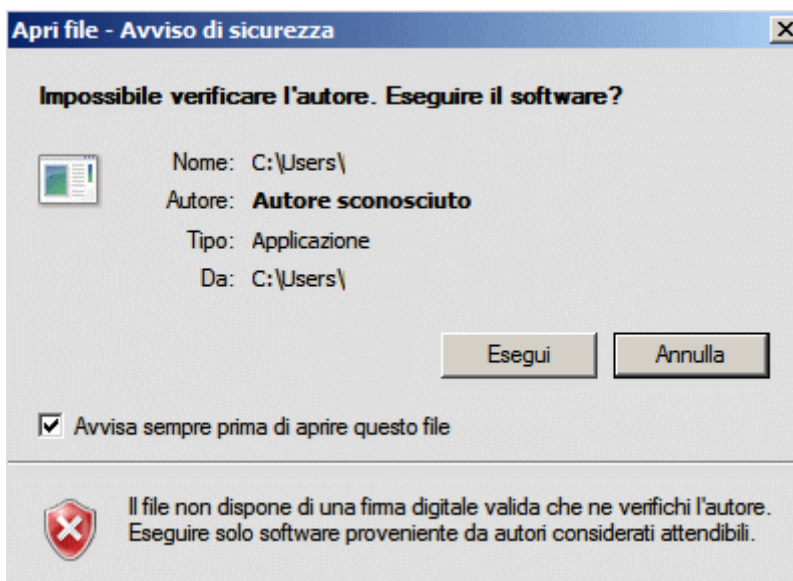
Il programma "gira" esclusivamente su Ms-Windows nelle versioni XP3 - 7 - 8.1 e 10



MESSAGGI

COSA SONO GLI AVVISI DI SICUREZZA DURANTE IL DOWNLOAD

Si tratta di messaggi fuorvianti, generati dalle ormai troppo invadenti protezioni automatiche di Ms-Windows.



Qualora vi capitasse di ricevere uno di questi strani messaggi, ci teniamo a rassicurarvi circa la qualità dei files prelevati dal sito.



METODO OPZIONALE SUPER ADMIN

PER OTTENERE IL PIENO CONTROLLO DI FILES E CARTELLE SUI SEGUENTI SISTEMI OPERATIVI



Gli utenti che intendono utilizzare il programma, su sistemi operativi Ms-Windows sia a 32 che a 64 bit, possono, **prima** di lanciare l'installazione, effettuare la seguente semplice operazione :

- **disabilitare il modulo di controllo dell'account utente**

Questa modifica serve ad evitare le continue e fastidiose richieste di conferma da parte del sistema, talvolta anche in finestre nascoste dall'applicazione attiva.

Nelle pagine seguenti diamo la descrizione dettagliata per realizzare con la massima semplicità l'operazione indicata.

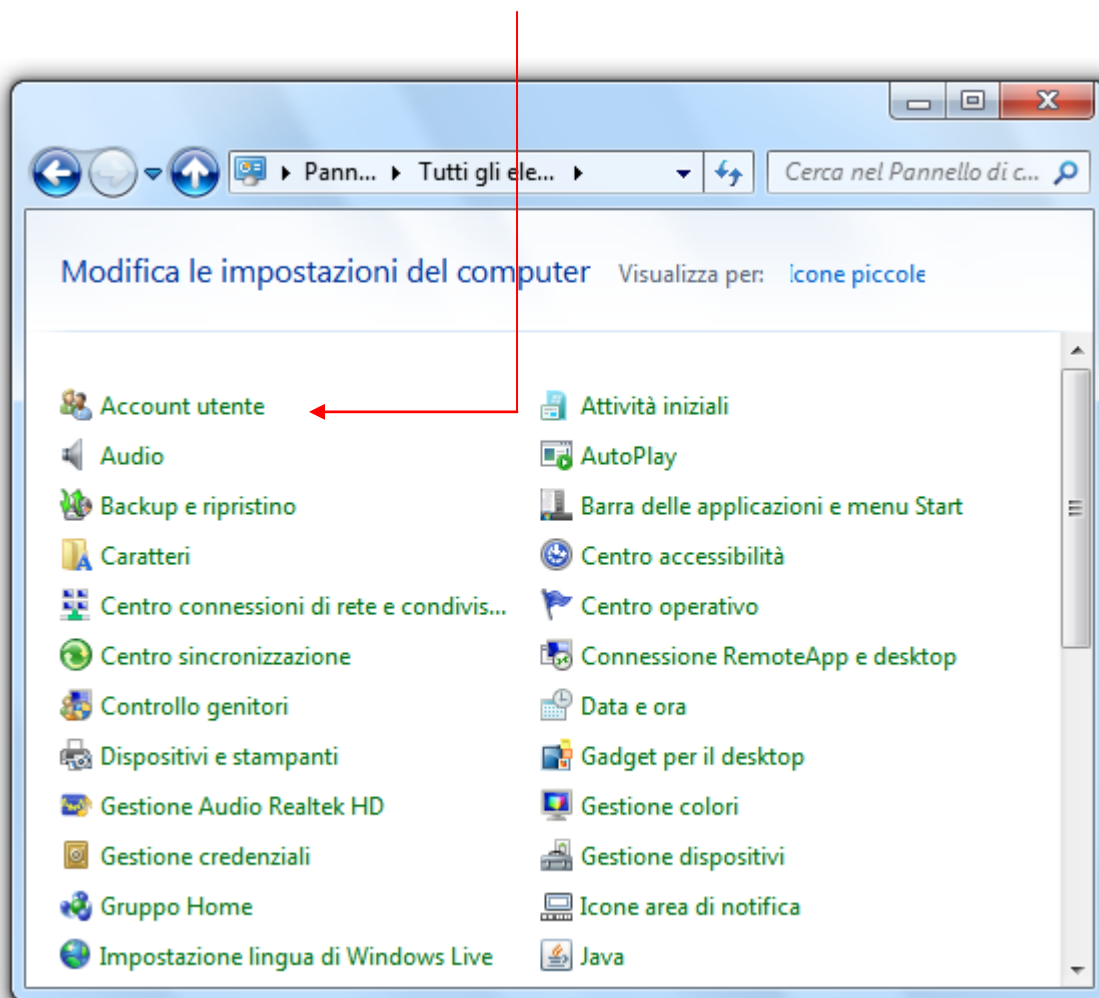


PARTE 1 a

MODIFICA U.A.C. CONTROLLO AUTORIZZAZIONI ACCOUNT UTENTE

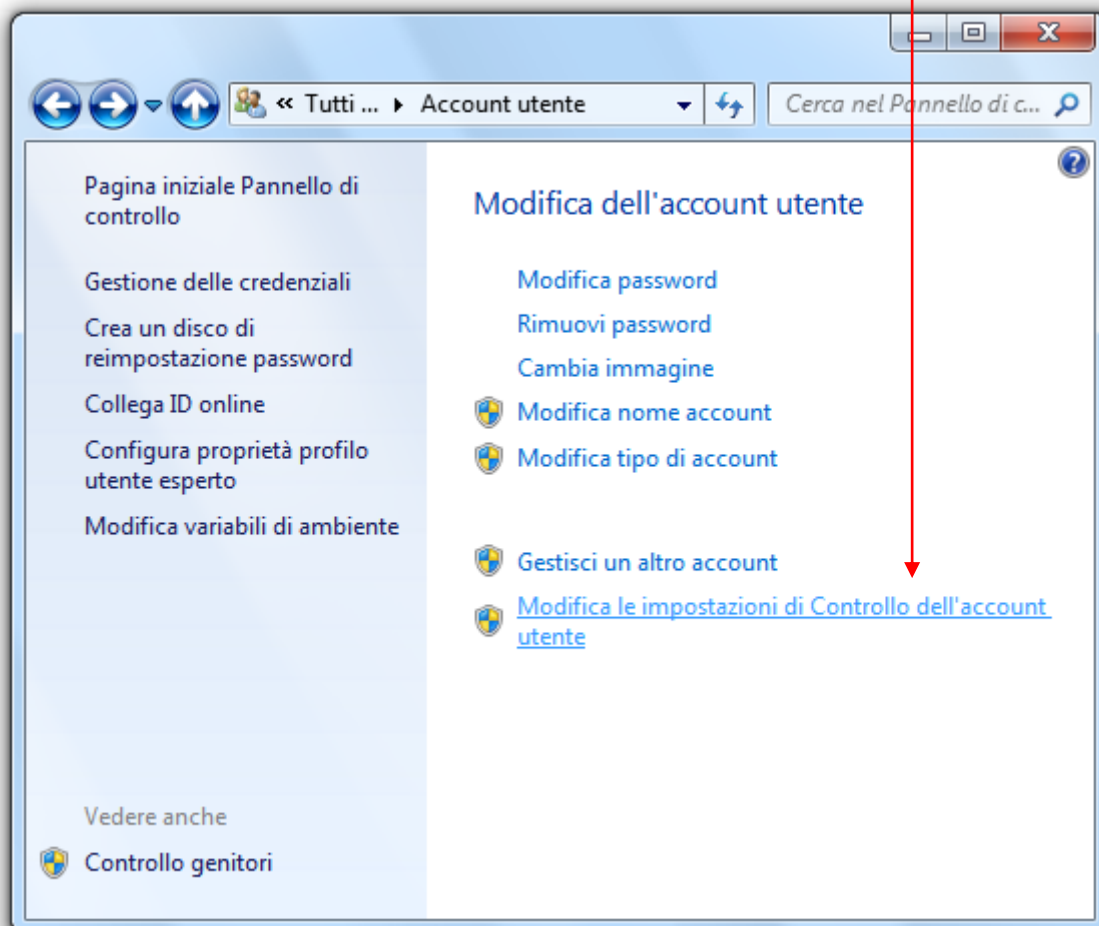
La procedura per disattivare il fastidioso e invadente controllo dell'account utente consiste in pochi e semplici passaggi :

- **1° accedere al Pannello di Controllo**
- **2° accedere alla sezione Account Utente**



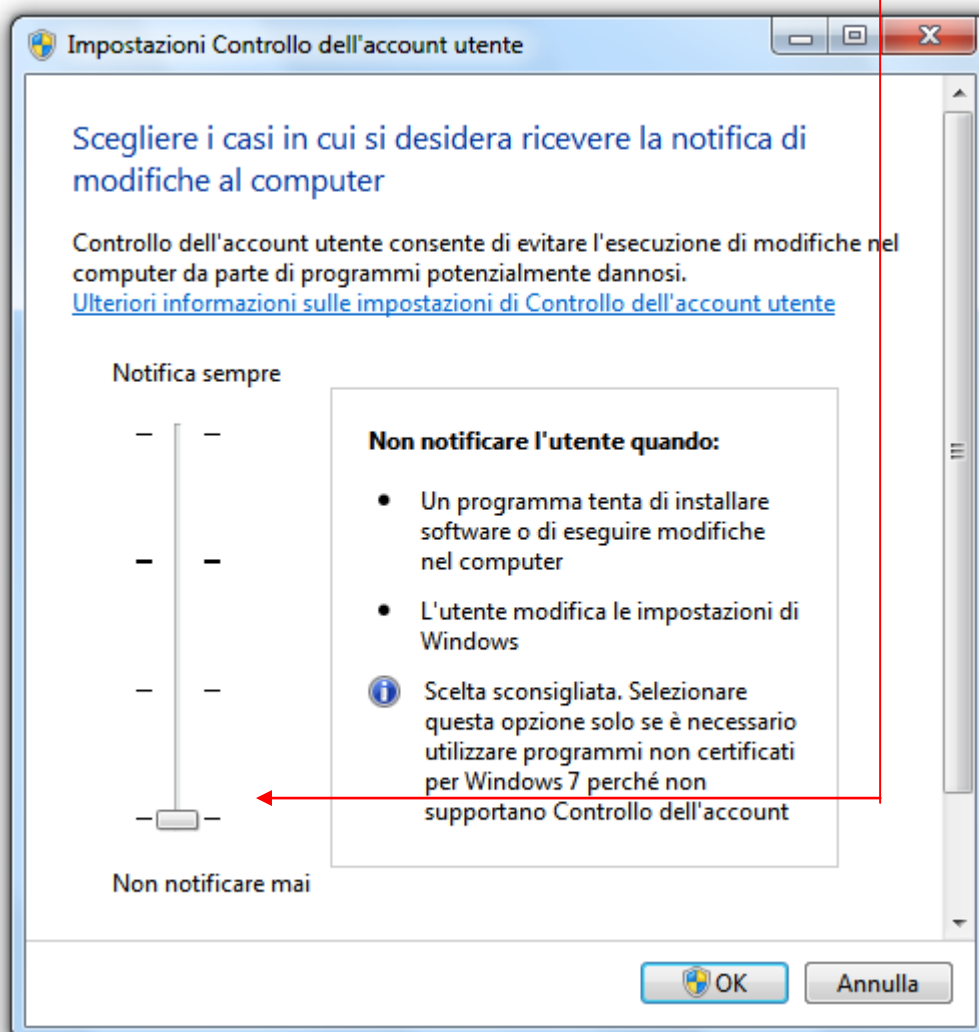


Quindi, attivare la pagina per la modifica, con un click su questo collegamento :





Nella scheda così attivata, per completare questa modifica, basterà portare la barra delle notifiche al livello inferiore :



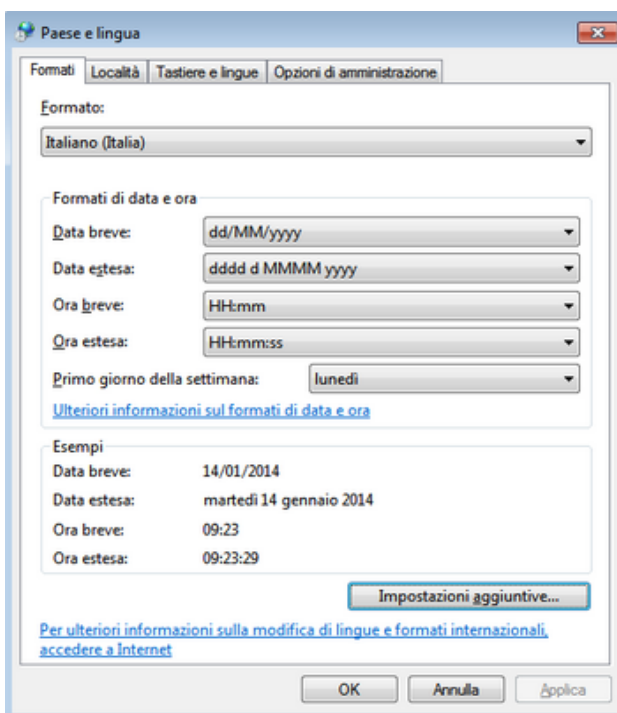
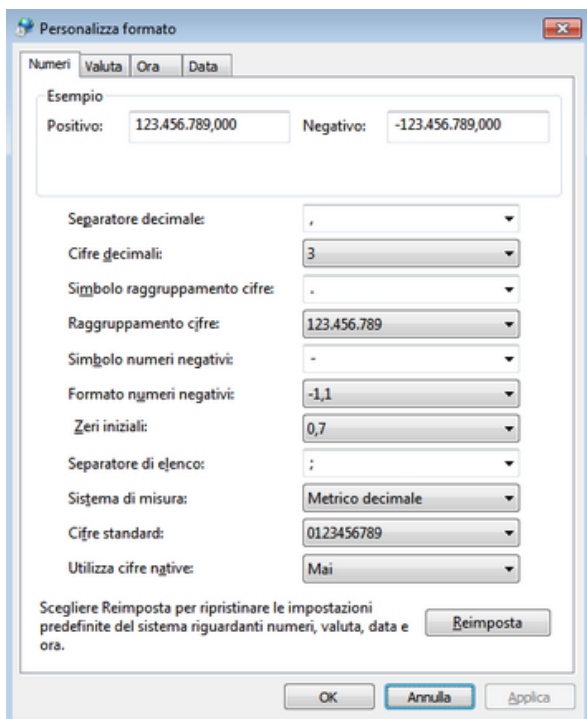
Infine occorre premere **OK** e riavviare il Pc per salvare e applicare la modifica.



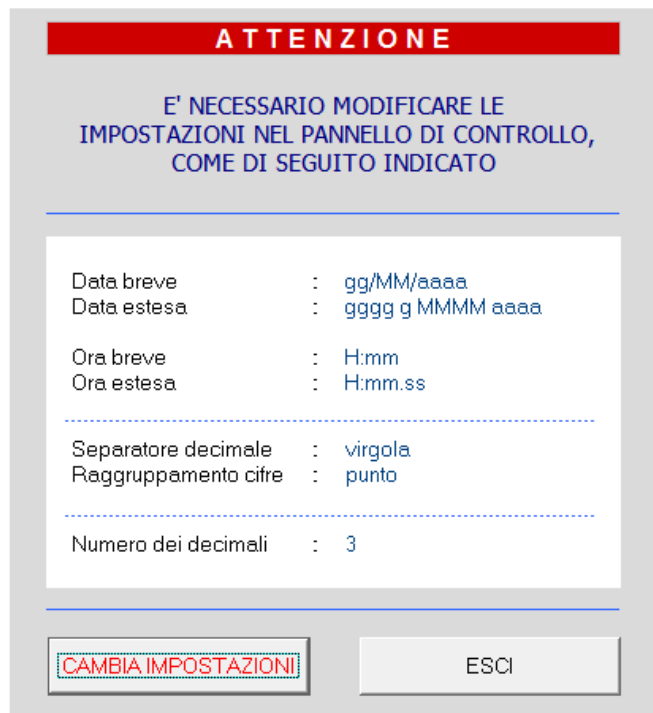
PARTE 2 a

LE DATE E I NUMERI NEL PANNELLO DI CONTROLLO

Per un corretto funzionamento è opportuno verificare che alcuni parametri del **Pannello di Controllo** siano giustamente configurati, per ottenere una corretta interpretazione delle date e dei numeri è necessaria la seguente impostazione :



All'avvio del Programma, un'apposita funzione verifica la corretta impostazione e, se trova impostazioni non corrette, propone una semplice scheda di avviso :



Da questa scheda sono possibili due sole azioni :

- **ESCI** = chiusura del programma
- **CAMBIA ...** = apre la scheda impostazioni di Windows per variare i parametri errati

Nota:

Occorre puntualizzare che i simboli data **gg/MM/aaaa** oppure **dd/MM/yyyy** per il sistema operativo sono la stessa cosa, quel che conta è che siano definiti con la corretta sequenza di caratteri (crt) :

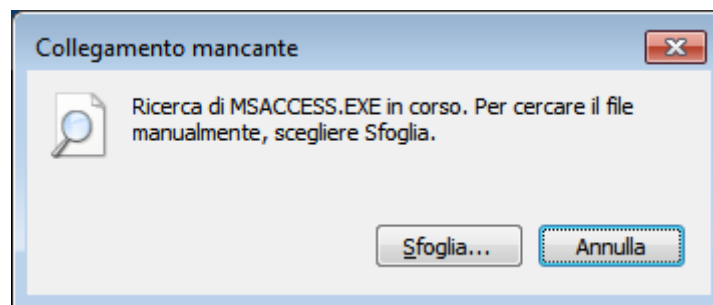
2 crt x giorno / 2 crt x mese / 4 crt x anno



PARTE 3 a

ERRORE COLLEGAMENTO MANCANTE ALL'AVVIO DEL PROGRAMMA

Talvolta può accadere che, per ragioni legate alla specifica configurazione del PC, e più facilmente a causa di molteplici installazioni di Ms-Office eseguite nel tempo e che hanno lasciato spurie nel registro di Ms-Windows, l'utente non riesca ad avviare il programma tramite le icone di avvio predisposte sul **Desktop** e nel Menù "App Fmr" durante l'installazione.



In tali situazioni, davvero rare, tentando di avviare il programma si potrebbe ricevere il messaggio di Collegamento Mancante.

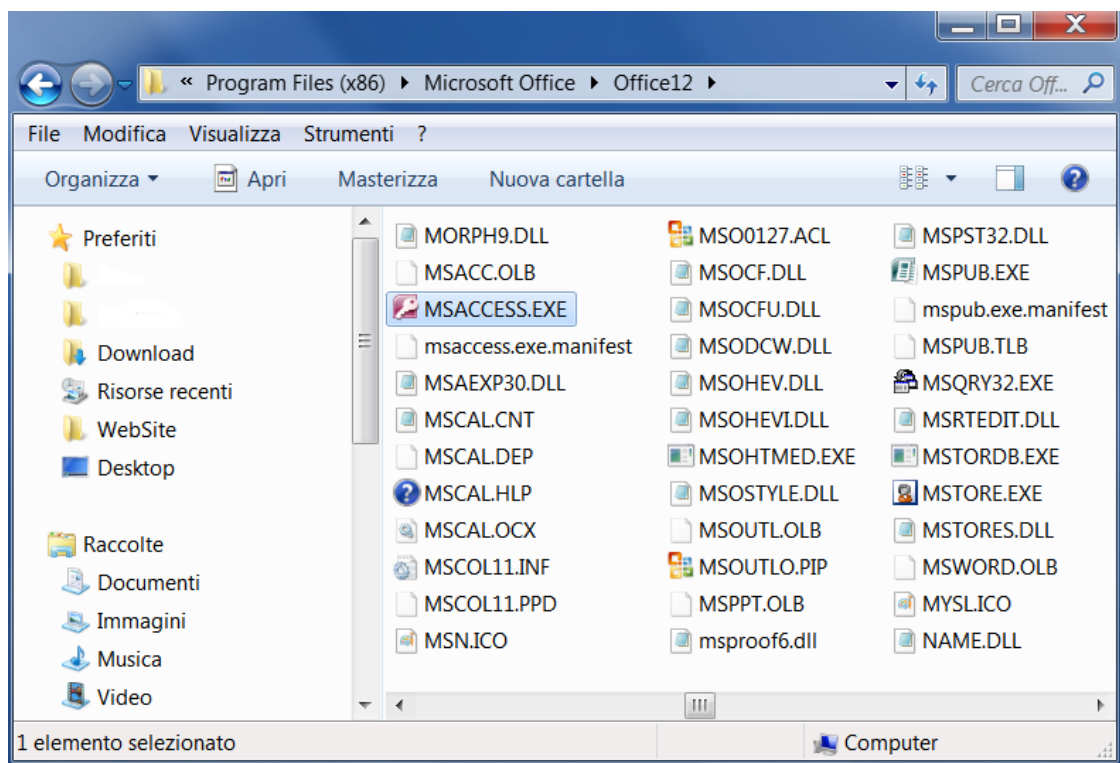
L'errore di Ms-Windows è però facilmente ovviabile, indicando al sistema - tramite il pulsante " **sfoglia ...** " - dove si trova l'eseguibile che Ms-Windows non riesce a trovare !



Il percorso corretto da indicare al sistema, per trovare l'eseguibile, è il seguente :

C:\Program Files (x86)\Microsoft Office\Office12\MSACCESS.EXE

e basta raggiungere il file tramite la Shell sottostante al comando "sfoglia", dare un click e premere il pulsante "apri" sul file medesimo, per indicarlo al sistema.



Nota :

- ✚ L'ESEGUIBILE DA INDICARE DEVE AVERE L'ICONA SOPRA RAPPRESENTATA
- ✚ DOPO AVERLO INDICATO UNA PRIMA VOLTA, IL PERCORSO VIENE MEMORIZZATO DA WINDOWS



PARTE 4 a

ERRORI COMUNI DI ACCESSO AD INTERNET E A FILES DI LAVORO

Accade che l'utente non riesca ad accedere ai propri files oppure che venga negato l'accesso ad Internet, necessario - ad esempio - per il controllo di protezione del software.

Questo può accadere per diverse ragioni, e alcune di queste ragioni risiedono nelle seguenti possibilità di blocco o di mancata autorizzazione :

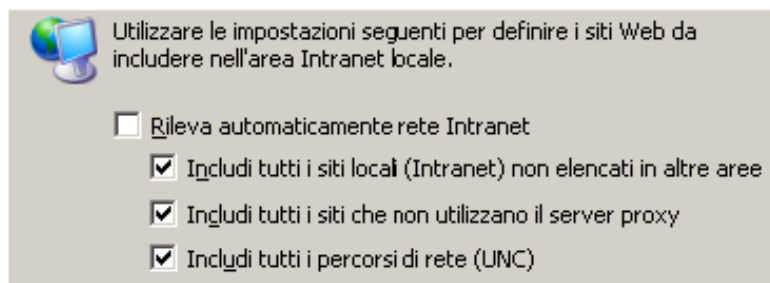
1* CONTROLLO : AVVIARE INTERNET EXPLORER

- Attivare Opzioni Internet dal menu Strumenti
- Nella scheda Protezione fare clic su Intranet locale
- Fare clic sul pulsante Siti

Nella finestra di dialogo Intranet locale
deselezionare la casella di controllo :

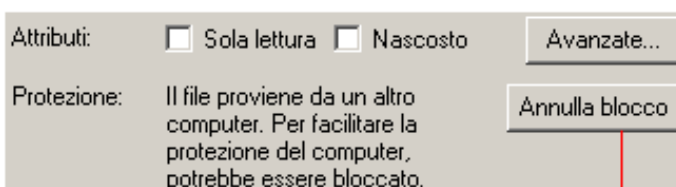
Rileva automaticamente rete Intranet

Selezionare tutte le altre caselle di controllo e quindi fare clic su OK due volte.



2* CONTROLLO : BLOCCO DI SICUREZZA IMPOSTO DA WINDOWS SUL FILE

- Attivare le proprietà del file col tasto dx del mouse sul nome del file



- Premere, se esiste il pulsante, annulla blocco

3* CONTROLLO : AUTORIZZAZIONI DI LETTURA E SCRITTURA

Nel caso di un archivio ricoverato su una unità di rete locale, verificare che tra i permessi di accesso alla cartella condivisa, vi siano le autorizzazioni complete alla lettura / scrittura del file, che viceversa, non sarebbe utilizzabile.



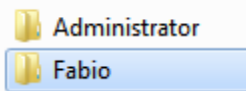
PARTE 5 a

COME TRASFERIRE DESKTOP E FILE TRA DIVERSI UTENTI

Dopo aver creato il nuovo Utente Amministratore è **sempre** necessario accedere al PC utilizzando questo nuovo account.

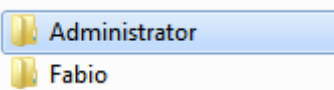
Tuttavia, dopo aver creato il nuovo Utente, è sempre possibile trasferire il **Desktop**, e ogni altro file o cartella, dall'utente precedente al nuovo utente, attraverso la copia del contenuto della cartella di **origine** nella cartella di **destinazione**.

Per far questo basta entrare nell'origine ovvero la cartella dell'utente precedente, per esempio "fabio", e, se vogliamo trasferire tutto il precedente Desktop entreremo in :



C:\Users\Fabio\Desktop

quindi occorrerà copiare i file che si intendono trasferire dalla posizione **originale** e poi incollarli nella cartella di **destinazione** (ad esempio administrator) ...



C:\Users\Administrator\Desktop

Nota :

Per copiare e incollare i files basta usare i normali comandi **Copia** e **Incolla** di Windows, navigando il proprio disco tramite **Gestione Risorse** del computer.



PARTE 6 a

REGISTRAZIONE AL PRIMO AVVIO DEL PROGRAMMA

Dopo aver installato il Programma, col relativo Runtime, esso è avviabile dall'icona creatasi sul desktop :



e, avviando il programma viene presentata una scheda nella quale occorre inserire la propria **Partita Iva** e **Regione** ...

The screenshot shows a registration window titled "Computo nazionale by Fmr ... scheda di registrazione". On the left, there is a logo and an image of a measuring tape with the text "Versione Gratuita". On the right, the text reads: "Benvenuti nella scheda di registrazione. In questa scheda è necessario inserire la Partita Iva dell'utente, e selezionare la Regione Italiana relativa all'area prevalente della propria attività". Below this, there are two input fields: "Partita iva" (a text box) and "Regione" (a dropdown menu). At the bottom, there are two buttons: "Annulla" (with a red X icon) and "Registra" (with a checkmark icon).

quindi, premendo **REGISTRA** si verrà trasferiti nell'area di registrazione online ...



- area di registrazione online :

PAGINA DI REGISTRAZIONE UTENTI

a t t e n z i o n e

*i dati inseriti nel form di registrazione, saranno utilizzati dal programma e riportati su tutti gli elaborati di stampa
(inserendo dati non veritieri la registrazione verrà cancellata dal webmaster)*

Nominativo o ragione sociale	<input type="text"/>
Indirizzo	<input type="text"/>
Cap	<input type="text"/>
Citta'	<input type="text"/>
Partita iva	<input type="text"/>
Codice fiscale	<input type="text"/>
E-mail	<input type="text"/>
Telefono	<input type="text"/>

condizioni generali e informativa ai sensi del d.legge196/03

Inviando questo modulo dichiaro di aver preso visione della seguente informativa sulla tutela dei dati personali.

INFORMATIVA :

Ai sensi del Decreto Legislativo 196/2003 il trattamento delle informazioni che La riguardano sarà improntato ai principi di correttezza, liceità, trasparenza e di tutela

prima di inviare la richiesta devi accettare le condizioni e l'informativa

In questo modulo occorre inserire i propri dati, con molta precisione poichè in seguito essi verranno utilizzati nel Piè di Pagina delle stampe generate dal Programma.

Al termine della registrazione online, si riceverà una e-mail con un link di conferma, che serve ad escludere false iscrizioni e spam.

Dopo aver confermato, il Programma potrà essere avviato ed utilizzato.



PARTE 7 a

COSA FARE IN CASO DI REINSTALLAZIONE DEL PROGRAMMA

Nel caso di reinstallazione sullo stesso Pc del medesimo programma, occorre prelevare il nuovo file di setup dal sito

www.prezziarionazionale.it

quindi - solo se si tratta del precedente P.C. - durante il Setup è possibile scegliere la modalità **Compatta** per evitare la reinstallazione del Ms-Runtime.

Procedendo ad una reinstallazione del Programma, ovvero per le installazioni successive alla prima, basta **inserire all'interno del programma la**

medesima partita iva

già utilizzata durante la prima registrazione.

Se la partita iva inserita corrisponde a quella precedentemente registrata, si potrà proseguire subito nell'uso del programma.

Qualora venisse aperta una pagina di registrazione online, ciò può solo significare che è stata inserita una partita iva errata, e in tal caso occorre reinstallare il programma.

Nota :

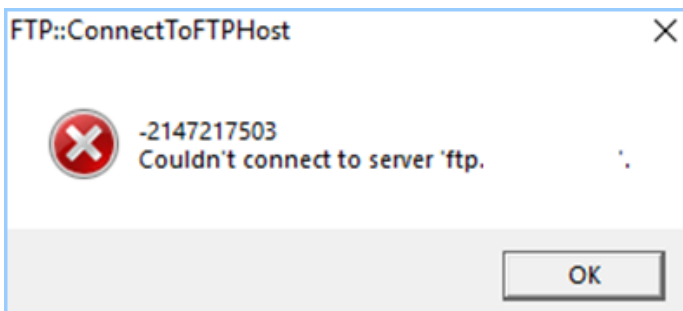
Reinstallando il Programma verrà installato anche il Prezziario più recente tra quelli disponibili.



PARTE 8 a

ERRORE DI CONNESSIONE FTP CON L'HOST - PORT MAPPING & FIREWALL

Qualora durante l'uso del programma venisse mostrato questo avviso di errore:



occorre assicurarsi che i servizi **FTP** e **FTPS** possano transitare sulla propria connessione Internet, verificando che il "Port mapping" sia adeguatamente configurato.

Questo è un **esempio** di corretta mappatura:



PORT MAPPING

ESEMPIO APERTURA PORTE PROTOCOLLO FTP

Stato Port Mapping

Attiva	Applicazione	IP Destinazione	Protocollo	Porta Interna	Porta Esterna
<input checked="" type="checkbox"/>	FTP	192.168.1.2	TCP	TCP:21	TCP:21
<input checked="" type="checkbox"/>	FTPS	192.168.1.2	TCP	TCP:21, 989, 990	TCP:21, 989, 990

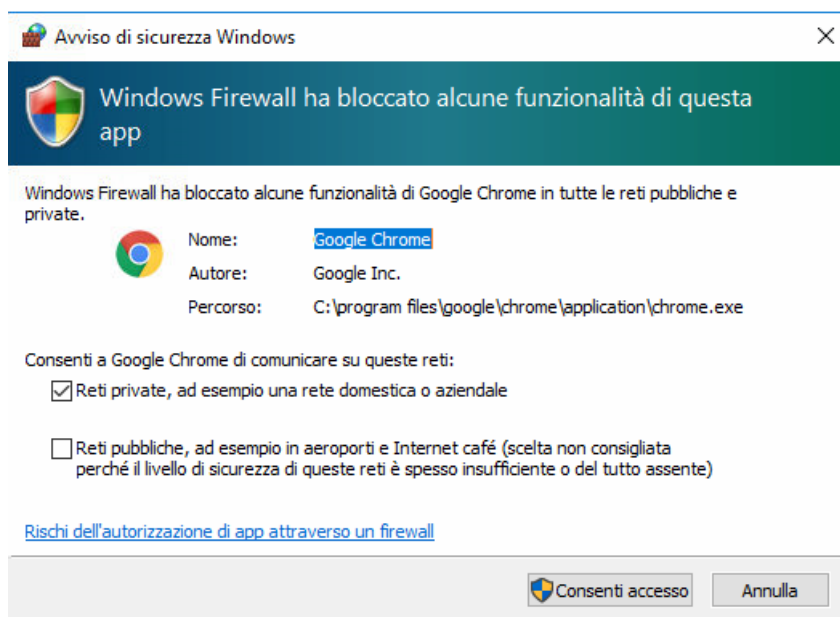
Tuttavia l'esempio dovrà essere adeguato al proprio modello di Modem / Router ed occorre quindi riferirsi ai manuali tecnici del proprio Fornitore.

Ovviamente, oltre alle porte **FTP** e **FTPS** opportunamente abilitate, occorre assicurarsi che altre applicazioni, tipo **Antivirus** e/o **Firewall** ... non impediscano tali comunicazioni.



E ancora, occorre accertarsi anche che i servizi di Microsoft Windows - relativi al protocollo FTP / FTPS - siano correttamente abilitati e funzionanti.

Infine, nel caso di **Windows 10** occorre tener conto del comportamento di **Windows Firewall** che controlla i programmi qualificati come **APP**, e che blocca i programmi se non sono espressamente autorizzati, come da seguente esempio che riguarda il browser **Google Chrome**:



Nell'esempio sopra riportato l'Utente del PC ha impostato il browser **Google Chrome** come browser "**predefinito**" e quindi il sistema operativo ne invoca l'apertura quando ne ha necessità.

Tuttavia si ricorda che nel sistema operativo **Microsoft Windows 10** è obbligatorio dare il **consenso** esplicito all'accesso per poterne consentire il corretto utilizzo.